

رحلتك



العنف الجنسي - دليل إرشادي للناجين عن
كيفية الحصول على الدعم والإبلاغ بالواقعة

المحتويات

| | | |
|----|-------|--|
| 3 | | مقدّمة |
| 5 | | الدعم الذي تحصل عليه |
| 9 | | قرارك |
| 13 | | المرشد المستقل المختص بحالات العنف الجنسي (ISVA) |
| 15 | | الإبلاغ |
| 19 | | Topaz Centre |
| 23 | | التحقيق |
| 27 | | الذهاب إلى المحكمة |
| 31 | | جهات الاتصال |

مقدّمة

قد يكون اتخاذ القرار بشأن الإبلاغ عن حادث اغتصاب أو اعتداء جنسي أمرًا صعبًا وشديد الخصوصية. تم إعداد هذا الكتيب لتوفير معلومات عن الخيارات المتوقّرة للإبلاغ عن جرائم العنف الجنسي، والحصول على الدعم من متخصصين في حالات العنف الجنسي في نوتنغهام.

ما المقصود بالعنف الجنسي؟

العنف الجنسي هو المصطلح الذي نستخدمه لوصف أي نوع من الاتصال أو الفعل أو النشاط الجنسي غير المرغوب فيه، ويشمل ذلك الاغتصاب والاعتداء الجنسي. والمقصود بالمصطلح "غير المرغوب فيه" هو أن هذا الأمر لم يتم بموافقتك وبمحض إرادتك. يمكن الاطلاع على التعريف الكامل للمصطلح من خلال الرابط www.cps.gov.uk/sexual-offences

يُرجى الملاحظة بأن هذا الكتيب يضم بعض المصطلحات التي قد تجدها مزعجة. يمكنك التوقف عن القراءة أو التخطي إلى جزء آخر في أي وقت. يمكنك دائمًا العودة لقراءة المزيد عندما تكون مستعدًا لذلك. من المهم أن تقرأ المحتوى بالوتيرة التي تناسبك.

تستخدم المنظمات المختلفة مجموعة من المصطلحات في مختلف مراحل الدعوى القضائية. قد تسمع مصطلحات "الجاني" و"المشتبه به" و"المدعى عليه" المُستخدمة لوصف المعتدي وقد تسمع كذلك المصطلحين "المدعى" أو "الضحية" المُستخدمين لوصف الشخص الناجي من حادث العنف الجنسي، حيث يشجع استخدام هذه المصطلحات في القانون.

تم إعداد هذا الكتيب للبالغين (الأشخاص الذين يبلغون من العمر 18 سنة فأكثر). يمكن أن تكون تجربة التقدّم بإبلاغ بالنسبة للأطفال والشباب صغار السن الذين تقل أعمارهم عن 18 سنة مختلفة تمامًا على الرغم من توقّر الدعم المقدّم من متخصصين أيضًا.

للحصول على الدعم والمعلومات بالنسبة للأطفال والشباب صغار السن (الأشخاص الذين تقل أعمارهم عن 18 سنة)، يُرجى التواصل مع East Midlands Children and Young People's Sexual Assault Service (www.emcypsas.co.uk)، رقم هاتف نقطة الوصول المركزية المتوقّر للتواصل على مدار الساعة هو 0800 183 0023

يُرجى عدم التردد في زيارة الموقع الإلكتروني لمجموعة منظمات Consent Coalition لمزيدٍ من المعلومات والدعم www.nottssvss.org.uk/consent-coalition/

الدعم متوفّر،
لست وحدك

الدعم الذي تحصل عليه

بيانات المنظمات المتخصصة
التي تقدّم المشورة والدعم



يعود القر
ار لك دائماً...

يتوقّر في نوتنغهام عدد من المسارات التي يمكن للناجي أن يختارها للإبلاغ عن إحدى جرائم العنف الجنسي. كما تتوقّر في نوتنغهام هيئات متخصصة في دعم حالات العنف الجنسي، وجميعها يمكن أن تقدّم لك المساعدة.

تقدّم هذه الهيئات مجموعة من الخدمات التي تتميّز بكونها احترافية وآمنة ومحاطة بالسريّة والتي يمكن أن تدعمك خلال رحلتك. وسيحدّثون معك عن الأطراف التي يمكنها دعمك لتلبية احتياجاتك والخطوات التالية التي ترغب في اتخاذها.

يمكنك الإبلاغ عن جريمة جنسية أو الحصول على الدعم من خلال أي من المنظمات التالية:



NOTTINGHAMSHIRE
POLICE
PROUD TO SERVE



Topaz Centre - مركز لإحالة حالات الاعتداء الجنسي (SARC)

Topaz Centre عبارة عن مركز لإحالة حالات الاعتداء الجنسي (SARC) يقدّم خدمات الدعم والمساعدة العملية التي تتميّز بكونها مجانية واحترافية ومحاطة بالسريّة لأي شخص في نوتنغهامشير تعرّض للعنف الجنسي و/أو الإيذاء الجنسي مؤخرًا. يتوقّر لدى Topaz Centre متخصصون مدربون وممرضون شرعيون فاحصون (FNE) وعاملون مختصون بمعالجة الأزمات، والذين سيرشدونك من خلال تقييم احتياجاتك المتعلقة بالرعاية الصحية. إذا حدث شيء لك خلال الأيام السبعة إلى العشرة الماضية، فسيتمكّن Topaz Centre من تقديم الدعم النفسي لك ومناقشة الخيارات المتاحة معك.

يمكن Topaz Centre جمع الأدلة الجنائية وحفظها، وهذا يمنحك الفرصة لتلقّي الدعم المستمر، قبل اتخاذ قرار بشأن إبلاغ الشرطة من عدمه.

رقم خط المساعدة المتوقّف على مدار الساعة: **0800 085 9993**

www.topazcentre.org

لا يتعيّن عليك إبلاغ الشرطة عن وقوع جريمة جنسية للحضور إلى Topaz Centre.

NOTTS
SVS
SERVICES

LISTEN
BELIEVE
SUPPORT

Nottinghamshire Sexual Violence Support Services (Notts SVS Services)

توفّر Notts SVS Services مجموعة من خدمات الدعم المقدّمة من متخصصين في حالات العنف الجنسي. ويتضمن ذلك مجموعة متنوعة من خيارات خدمات الإرشاد النفسي والمرشدين المستقلين المختصين بحالات العنف الجنسي (ISVA) وخط مساعدة مخصص لحالات العنف الجنسي ومجموعة من خدمات الدعم العلاجي. كما يمكنهم دعمك عند تقديم بلاغ للشرطة.

0115 947 0064

www.nottssvss.org.uk

المرشد المستقل المختص بحالات العنف الجنسي (ISVA)

يمكن أن يقدّم المرشد المستقل المختص بحالات العنف الجنسي (ISVA) دعمًا عاطفيًا وعمليًا، ويمكن أن يتضمن ذلك معلومات عن خيارات الأمان ومساعدتك على معرفة حقوقك والخدمات المتوفرة لك. يعمل المرشد المستقل المختص بحالات العنف الجنسي (ISVA) بشكل مستقل عن الشرطة، ويمكن أن يقدّم لك شرحًا للإجراءات التي تتخذها الشرطة ونظام العدالة الجنائية. كما يمكنه التواصل مع الشرطة والمحاكم والنيابة العامة (CPS) والمؤسسات الأخرى نيابةً عنك. يتوفّر هذا الدعم، سواء اخترت إبلاغ الشرطة أم لا.

شرطة نوتنغهامشير

يتوفّر لدى شرطة نوتنغهامشاير ضباط مدربون متخصصون (STO) وفريق ستقدم لك الدعم أثناء الإبلاغ عن جريمة وخلال الإجراءات القضائية الجنائية. كما سيقدمون لك المشورة والإرشاد بشأن مصادر الحصول على الدعم المقدّم من متخصصين في حالات العنف الجنسي.

الرقم المخصص لحالات الطوارئ: 999

الرقم المخصص للحالات غير الطارئة: 101

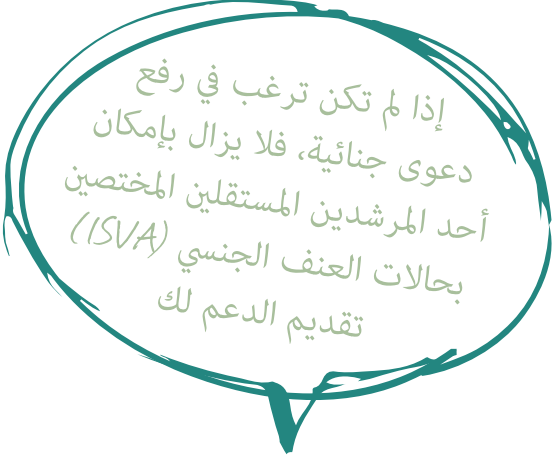
www.nottinghamshire.police.uk

خط المساعدة المخصص لحالات العنف المنزلي والعنف الجنسي على مدار الساعة في نوتنغهام و نوتنغهامشير

توفّر منظمة Juno Women's Aid خط مساعدة على مدار الساعة لتقديم الدعم والمشورة للناجين من حوادث العنف الجنسي والعنف المنزلي

0808 800 0340

www.junowomensaid.org.uk



NOTTINGHAMSHIRE
POLICE
PROUD TO SERVE



تقديم الدعم لأحد الأحياء الذي تعرّض للاعتداء الجنسي أو الاغتصاب

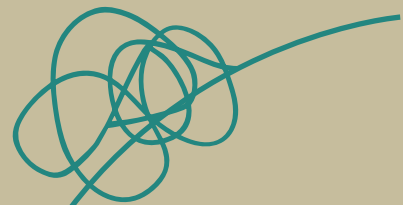
يحاول صديقك أو قريبك أو شريك حياتك استيعاب ما حدث، وقد يستغرق هذا الأمر وقتًا، ولكن دعمك له لا يقدر بثمن. بإمكان منظمة Nottinghamshire Sexual Violence Support Services تقديم دعم إضافي لك خلال هذا الوقت العصيب، حيث يمكنهم مساعدتك في التغلب على مشاعرك وعواطفك والإجابة عن أي أسئلة واستعراض الطرق التي يمكنك من خلالها دعم هذا الشخص المقرّب منك.

من المهم أن تتذكّر أن كل ما يمكنك فعله هو بذل قصارى جهدك، فقد يكون مجرد الجلوس مع الشخص دون التحدّث مفيدًا في بعض الأحيان.

قد تمنحك الإرشادات البسيطة التالية بعض الأفكار عن كيفية قيامك بتقديم المساعدة:

- استمع للشخص، ولكن حاول ألا تسأل عن التفاصيل. انتظر حتى يخبرك بالأمر، وإذا أسرّ إليك بشيء ما، فلا تفشّه إلى أي شخص آخر. قد لا يرغب في إخبارك بكل شيء، لذلك دعه يعرف أنك على استعداد للاستماع إليه وقتما يرغب في التحدّث. لا تسأل عن سبب حدوث الاغتصاب أو الاعتداء الجنسي أو عن السبب الذي منعه من إيقافه، فقد يبدو الأمر وكأنك تلقي باللوم عليه، حتى لو كنت تريد مصلحته.
- صدّق ما يقوله، وأظهر له ذلك من خلال لغة جسدك وتعبيرات وجهك وأخبره بأنك تصدّقه.
- دعه يبكي كلما رغب في ذلك. قد تجد الأمر مزعجًا أيضًا، ولكن من المهم أن يتمكّن من إظهار مشاعره.
- احترم مساحته الشخصية. فقد لا يرغب في أن تلمسه، حتى لو كانت نيتك حسنة وكنت تريد معانقته لمواساته. اسأله إذا كان الأمر على ما يرام ودعه يتخذ الخطوة الأولى. إذا كنت في علاقة جنسية معه، فتفهم أنه قد يجد ممارسة الجنس أمرًا مخيفًا في الوقت الحالي. احترم ذلك، ولا تحاول الشروع في ممارسة الجنس أو الضغط عليه لممارسته.

قرارك



اتخاذ القرار بشأن إبلاغ الشرطة

يُعدّ اتخاذ القرار بشأن الإبلاغ عن حادث الاعتداء الجنسي أو الإيذاء الجنسي أمرًا شديد الخصوصية ويمكن أن يكون قرارًا صعبًا. وبالتالي يجب أن يعتمد ذلك على احتياجاتك فقط، وليس احتياجات الآخرين. يتمثل القرار الصحيح فيما هو أفضل بالنسبة لك، ولا ينبغي لأي شخص آخر اتخاذ القرار نيابةً عنك. ندرك أن تقبل ما حدث لك يُعدّ أمرًا مزعجًا جدًّا وأنه قد تراودك أسئلة عديدة...

حدث ذلك منذ فترة. هل لا يزال بإمكانني الإبلاغ عن الحادث؟

نعم - يمكنك الإبلاغ عن حادث اعتداء جنسي أو اغتصاب وقع في أي وقت، حتى لو كان ذلك منذ شهور أو سنوات أو عقود. تأخذ الشرطة كل بلاغ على محمل الجد، بغض النظر عن الفترة الزمنية التي انقضت. ندرك أن هناك العديد من الأسباب التي قد تجعل شخصًا ما يرجئ إخبار أي شخص آخر بما حدث. ونعلم أيضًا أنه من الشائع أن يستغرق الضحايا وقتًا لإدراك أن ما حدث يُعدّ جريمة، أو ألا يشعرون بالاستعداد للإبلاغ عن الحادث على الفور لعددٍ من الأسباب.

أخشى أنني لا أستطيع الإبلاغ عن الحادث لأنني أشعر أن اللوم يقع عليّ

هناك بعض الخرافات والصور النمطية الشائعة فيما يتعلق بالعنف الجنسي والتي قد تجعلك تشعر بأن اللوم يقع عليك، ومن أمثلتها ما يلي:

"لم أقاوم"

في بعض الأحيان، يشعر الأشخاص بالخوف الشديد حتى أنهم لا يستطيعون المقاومة، وقد يكون هذا بسبب "عجزهم عن الحركة" بشكل غريزي أو لأن عدم المقاومة يُعدّ الخيار الأكثر أمانًا في ذلك الوقت. كلا الأمرين يُعدّ من ردود الفعل الطبيعية، ولا تعني عدم المقاومة أن اللوم يقع عليك.

"كنت أرثدي ملابس فضيحة"

يشير العنف الجنسي إلى واقعة حدثت بدون موافقتك، وهذا لا علاقة له بالملابس. لست مسؤولاً عمّا حدث أياً كانت الملابس التي كنت ترتديها في ذلك الوقت.

"قررت الذهاب مع هذا الشخص إلى مكان يتصف بأجواء من الخصوصية، مثل منزله أو غرفة بفندق"

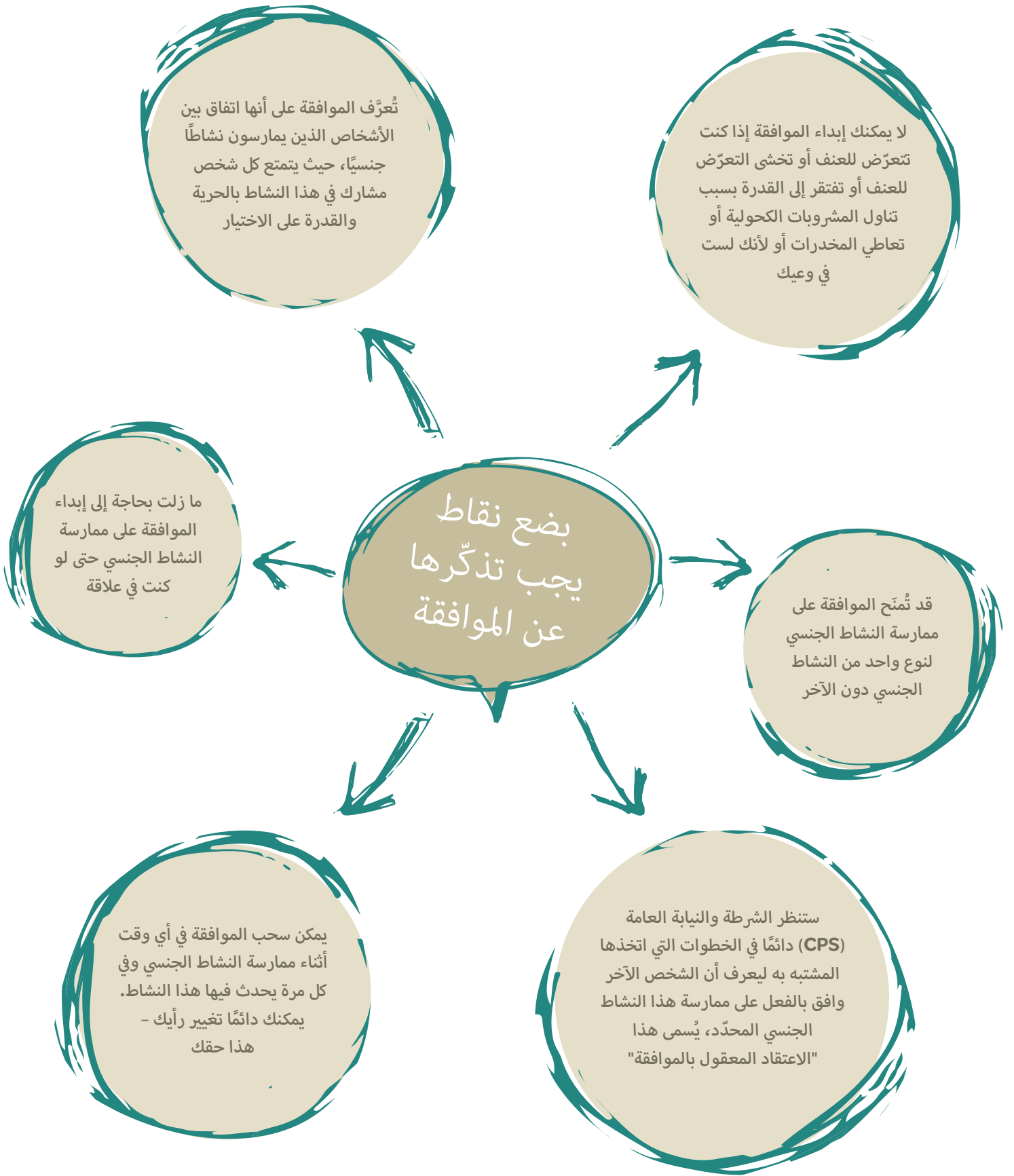
هناك العديد من الأسباب التي قد تجعل أحد الأشخاص يقرر الذهاب مع شخص آخر إلى مكان يتصف بأجواء من الخصوصية، واتخاذ القرار بالتواجد في مثل هذا المكان لا يُعدّ موافقة على ممارسة النشاط الجنسي. لا يعني الذهاب إلى مكان يتصف بأجواء من الخصوصية أن اللوم يقع عليك.

"كنت ثملًا تعاطيت المخدرات"

إذا كان الشخص ثملًا أو تعاطى المخدرات، فهذا لا يعني أنه وافق على ممارسة الجنس. ومع ذلك، يمكن أن يعني هذا أنه غير قادر على إبداء الموافقة لأنه لا يمتلك القدرة على اتخاذ القرار.

ندرك أن اتخاذ القرار بشأن الإبلاغ عن الحادث قد يكون صعبًا. إذا كنت ترغب في الحصول على الدعم للقيام بالإبلاغ أو أثناء إجراءات الإبلاغ، فيرجى الاطلاع على القسمين المعنونين "المرشد المستقل المختص بحالات العنف الجنسي (ISVA)" و"Topaz Centre" من الكتيب.

تذكّر أن المسؤولية عن جميع حالات الاغتصاب أو الاعتداء الجنسي أو الإيذاء الجنسي تقع دائمًا على عاتق الشخص الذي اعتدى عليك. اللوم لا يقع عليك.



من الطبيعي أن تشعر
بالارتباك. يمكن أن
يساعدك الدعم في تحديد
الأمور المناسبة لك.

المرشد المستقل المختص بحالات العنف الجنسي (ISVA)

الخدمات التي يمكن أن يقدمها المرشد المستقل المختص
بحالات العنف الجنسي (ISVA) المسؤول عن حالتك

المرشدون المستقلون المختصون بحالات العنف

الجنسي (ISVA)

يمكن أن يقدم المرشد المستقل المختص بحالات العنف الجنسي (ISVA) دعمًا عاطفيًا وعمليًا لمساعدتك في التغلب على آثار الاغتصاب أو الاعتداء الجنسي أو سوء المعاملة في مرحلة الطفولة. كما يمكنه تزويدك بمعلومات عن خيارات الأمان، ومساعدتك على معرفة حقوقك والخدمات المتوفرة لك. يمكن أن يساعدك المرشد المستقل المختص بحالات العنف الجنسي (ISVA) في التواصل مع المؤسسات الأخرى بما في ذلك مكان العمل والسكن والمنظمات التي توفر الإعانات وإجراء الإحالات إلى هيئات أخرى، إذا لزم الأمر.

إذا لم تكن ترغب في رفع دعوى جنائية، فلا يزال بإمكان المرشد المستقل المختص بحالات العنف الجنسي (ISVA) تقديم الدعم لك فيما يتعلق بصحتك النفسية والجسدية. يعمل المرشد المستقل المختص بحالات العنف الجنسي (ISVA) بشكل مستقل عن الشرطة.

تقديم الدعم فيما يتعلق بنظام العدالة الجنائية

يمكن أن يقدم لك المرشد المستقل المختص بحالات العنف الجنسي (ISVA) شرحًا للإجراءات التي تتخذها الشرطة ونظام العدالة الجنائية. إذا قررت إبلاغ الشرطة، فيمكن للمرشد المستقل المختص بحالات العنف الجنسي (ISVA) تقديم الدعم لك خلال الإجراءات القانونية بأكملها، والتي يمكن أن تشمل التواصل مع الشرطة والمحاكم والنيابة العامة (CPS) والمؤسسات الأخرى نيابةً عنك. كما أنه سيطلعك على تطورات الدعوى، ويمكنه أيضًا ترتيب زيارات ما قبل المحاكمة واتخاذ التدابير الخاصة وتقديم الدعم لك قبل وأثناء أي محاكمة.

التواصل

تتوفر خدمة المرشد المستقل المختص بحالات العنف الجنسي (ISVA) داخل منظمة Nottinghamshire Sexual Violence Support Services (Notts SVS Services). يمكنك التواصل مع خدمة المرشد المستقل المختص بحالات العنف الجنسي (ISVA) مباشرةً أو يمكنك أن تطلب من أحد الأشخاص القيام بذلك نيابةً عنك. يمكن أن يشمل ذلك إحدى المنظمات أو أحد الأشخاص الذين يقدمون الدعم لك، مثل أحد الأصدقاء أو أحد أفراد العائلة أو هيئة NHS أو الشرطة. إذا كنت بحاجة إلى أن يكون المرشد المستقل المختص بحالات العنف الجنسي (ISVA) ذكراً، فيرجى إخبار الفريق بذلك.

الإحالة إلى المرشد المستقل المختص بحالات العنف الجنسي (ISVA)

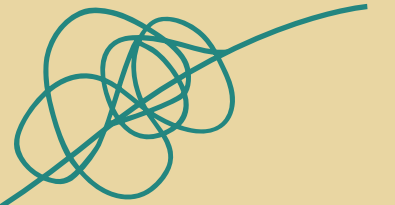
بمجرد استلام إحالتك، سيُعرض عليك موعد مبدئي مع أحد المرشدين المستقلين المختصين بحالات العنف الجنسي (ISVA). سيستمر هذا الموعد حوالي ساعة واحدة وسيقوم المرشد المستقل المختص بحالات العنف الجنسي (ISVA) بإكمال تقييم السلامة والدعم معك والذي سيساعدك على تحديد احتياجاتك المتعلقة بالدعم. لست مضطراً لمناقشة أي شيء لا ترغب في مناقشته، بمجرد إكمال التقييم، ستناقش أنت والمرشد المستقل المختص بحالات العنف الجنسي (ISVA) الخيارات المتوفرة لك وستتفقان على خطة الدعم.

يتم التعامل مع كل الأمور التي تخبر بها المرشد المستقل المختص بحالات العنف الجنسي (ISVA) بسريّة، ولا يتعين عليك إخباره بأي شيء تشعر بعدم الارتياح عند الحديث عنه. قد يضطر المرشد المستقل المختص بحالات العنف الجنسي (ISVA) في بعض الحالات إلى إبلاغ المؤسسات الأخرى بما أفضيت به، على سبيل المثال، إذا شعر أن هناك خطراً عليك أو على الآخرين، وسيطلب دائماً الحصول على موافقتك على القيام بذلك.

سيعمل المرشد المستقل المختص بحالات العنف الجنسي (ISVA) المسؤول عن حالتك على ضمان تفهمك للأمر وشعورك بالراحة

ستقوم أنت والمرشد المستقل المختص بحالات العنف الجنسي (ISVA) المسؤول عن حالتك بالاتفاق معاً على كيفية قيامه بتقديم الدعم لك خلال رحلتك.

الإبلاغ



دليل إرشادي مفصل عن تقديم بلاغ للشرطة

هناك العديد من الطرق التي يمكنك من خلالها إبلاغ الشرطة عن جريمة العنف الجنسي. قد لا تكون متأكدًا تمامًا مما حدث أو ربما لا تعرف كيفية التحدث عن الأمر. تدرك الشرطة أن هذا الأمر قد يكون صعبًا ولديها ضباط مدربون تدريبًا خاصًا (STO) متخصصون في مساعدة الأشخاص على الإبلاغ عن الجرائم الجنسية.

يمكنك التواصل مع شرطة نوتغهامشير بعدة طرق:

- الاتصال بالرقم 999 (الرقم المخصص لحالات الطوارئ) لا يجب استخدام هذا الرقم إلا إذا كان المعتدي لا يزال متواجدًا، أو في مكان قريب، أو عاد إلى مكان تواجد الناجي.
- الاتصال بالرقم 101 (الرقم المخصص للحالات غير الطارئة)
- الذهاب إلى مركز الشرطة
- خدمة الإبلاغ عن الجرائم عبر الإنترنت

هل ستسأل الشرطة عن تجاربي الجنسية الماضية أو ميولي الجنسية؟

ربما يطرح ضباط الشرطة بعض الأسئلة الشخصية، فقد يسألونك إذا كنت قد مارست الجنس بالتراضي مع هذا الشخص من قبل، على سبيل المثال. ولكنهم لن يطرحوا إلا الأسئلة ذات الصلة بالتحقيق. لن يكون لتجاربك الجنسية الماضية أو ميولك الجنسية أي تأثير على الطريقة التي يتم بها التعامل مع الدعوى أو الدعم الذي تقدمه الشرطة والهيئات الأخرى.

هل سيفحصني ضابط الشرطة؟

إذا حدث الاعتداء الجنسي خلال الأيام السبعة الماضية، فسيطلب ضابط الشرطة الحصول على موافقتك على استخدام مجموعة من أدوات جمع الأدلة المبكرة. وهذا عبارة عن إجراء سريع وغير جراحي، على سبيل المثال، قد يأخذون عينة من اللعاب أو مسحة من الفم، أو عينة بول.

الاتصال بالشرطة

إذا اتصلت بشرطة نوتغهامشير على الرقم 999 أو الرقم 101، فسيقوم مسؤولو تلقي المكالمات لديهم بالرد عليك، وليس أحد ضباط الشرطة. مسؤولو تلقي المكالمات هم أفراد من الشرطة على أعلى مستوى من التدريب والمهارة، كما أنهم معتادون على التحدث مع الأشخاص في العديد من المواقف الصعبة. سيأخذون منك التفاصيل وسيقومون بإنشاء رقم للبلاغ الخاص بالحادث وسيطلبون من أحد الضباط النظاميين زيارتك. سيكمل الضابط النظامي المراحل الأولى من التحقيق قبل إحالة الدعوى إلى ضابط مدرب تدريبًا خاصًا (STO). إذا لم تكن ترغب في قدوم الشرطة إلى منزلك، فيمكنك الذهاب إلى أحد مراكز الشرطة أو يمكنهم مقابلتك في أحد الأماكن التي تشعر فيها براحة أكبر.

هل يمكن أن يتواجد أحد الأشخاص معي عندما أتحدث إلى الشرطة؟

يمكن أن يتواجد معك أي شخص سيجعل العملية مريحة بشكل أكبر بالنسبة لك، قد يكون هذا الشخص أحد الأصدقاء أو أحد أفراد العائلة أو أحد المرشدين المستقلين المختصين بحالات العنف الجنسي (ISVA). ومع ذلك، إذا كان هذا الشخص شاهدًا محتملاً فلن يتمكن من الجلوس معك أثناء الإدلاء بأقوالك.

الشرطة لديها ضباط مدربون تدريبًا خاصًا متخصصون في مساعدة الأشخاص على الإبلاغ عن الجرائم الجنسية.

هل يمكنني الإبلاغ عن جريمة نيابةً عن شخص آخر؟

يُرجى حتّ الناجي على الذهاب إلى مركز Topaz Centre. إذا لم يكن هذا خيارًا متاحًا، فيُرجى إبلاغ الشرطة باعتبارك طرفًا خارجيًا ومحاولة تقديم أكبر قدر ممكن من المعلومات. ستقوم الشرطة بتدوين الحادث في السجلات. وإذا رغب الناجي في إبلاغ الشرطة بنفسه في المستقبل، فسيكون لدى الشرطة سجل بالواقعة بالفعل. إذا ذهب الناجي إلى مركز Topaz Centre، فسيتم تأمين أي دليل جنائي، وسيكون ذلك مفيدًا في تحقيقات الشرطة في المراحل القادمة.

تقديم بلاغ للشرطة

تعتبر الظروف الكامنة وراء أي بلاغ عن حادث متعلق بالعنف الجنسي فريدة من نوعها، لذلك يمكن أن تختلف الطريقة التي تحقق بها الشرطة في كل حادث من هذا النوع. ومع ذلك، سيبدأ كل تحقيق بنفس الخطوات للتأكد من القيام بجمع أكبر قدر ممكن من الأدلة بأسرع ما يمكن، مع منحك كل خدمات الدعم والمشورة التي تحتاج إليها.

أول زيارة تقوم بها الشرطة

ستقوم الشرطة بالترتيب لتوجه ضابط نظامي للتحدّث معك في أقرب وقت ممكن بعد قيامك بالإبلاغ عن وقوع جريمة جنسية، وسيولون الأولوية للتحقق من سلامتك وتحديد ما إذا كنت بحاجة إلى أي مساعدة طبية طارئة. إذا كنت تشعر بالراحة لمناقشة ما حدث، فسيطرح الضابط أربعة أسئلة رئيسية:

- من ارتكب هذا الاعتداء؟
- ماذا حدث؟
- أين وقع الاعتداء؟
- متى وقع الاعتداء؟

تدرك الشرطة أنك قد لا تتمكّن من الإجابة عن كل هذه الأسئلة. ومع ذلك، كلما زادت التفاصيل التي يمكنك إخبارهم بها، زادت فرصهم في التعرّف على الجاني.

فيما يتعلق بالواقعة التي حدثت في الأيام السبعة الماضية

من الطبيعي أن ترغب في الاستحمام وأن تحاول أن تشعر براحة أكبر، ولكن ستطلب الشرطة الحصول على إذن منك لاستخدام مجموعة أدوات جمع الأدلة المبكرة، وهذا عبارة عن فحص سريع وغير جراحي لجمع الأدلة الجنائية. ستطلب منك الشرطة عدم القيام بما يلي، إن أمكن:

- الاستحمام
 - غسل يديك
 - تنظيف أسنانك بالفرشاة أو تمشيط شعرك
 - استخدام المراض أو التخلص من الفوط الصحية/ السدادات القطنية (التامبون)
 - تناول أي مشروبات أو مأكولات (بخلاف الأدوية الضرورية)
 - التدخين
 - خلع أو غسل أي ملابس تم ارتداؤها في ذلك الوقت
- إذا كنت قد قمت بالفعل بأي من هذه الأمور السابق ذكرها، فلا داعي للقلق.

قد تقدّم لك الشرطة الدعم للقيام بزيارة إلى Topaz Centre (مركز لإحالة حالات الاعتداء الجنسي في نوتنغهامشير) الذي يمكنه المساعدة في تلبية الاحتياجات الطبية وجمع الأدلة الجنائية.

سيكون التحقق من
سلامتك في صدارة
أولويات الشرطة

إفادتك المقدّمة للشرطة

يمكن للشرطة إما أن تأخذ إفادتك كتابيًا أو يمكنها تصوير المقابلة التي يتم إجراؤها معك واستخدامها كإفادة، ستسمع أن هذا الإجراء يُسمى "مقابلة مسجلة بالفيديو (VRI)". كما أنهم سيشرحون لك كل خيار حتى تتمكن من تحديد الخيار الذي تشعر أنك أكثر ارتياحًا له.

المشتبه به

إذا تمكنت الشرطة من التعرّف على المشتبه به وتحديد مكانه، فقد تقوم باعتقاله. سيعتمد قرار الاعتقال على معايير الضرورة (التهديد والمخاطر) التي تطبقها الشرطة والتي تكون على أساس كل حالة على حدة. ستأخذ الشرطة عددًا من العوامل بعين الاعتبار، بما في ذلك التهديد والمخاطر المستمرة التي تواجهك أنت أو الآخرين.

الضابط المسؤول عن الدعوى (OIC)

سيكون الضابط المسؤول عن الدعوى (OIC) فيما يتعلق بهذه الأنواع من الجرائم أحد محققي الشرطة الذين تلقوا أو يتلقون تدريبًا على التحقيق في الجرائم الخطيرة والمعقدة. سيتم تكليف الضابط المسؤول عن الدعوى (OIC) بالدعوى التي تقدّمت بها حيث سيتحمّل مسؤولية التحقيق وتأمين جميع الأدلة. سيشرح لك الضابط المسؤول عن الدعوى (OIC) ما يحدث في كل خطوة وسيجيب عن أي أسئلة قد تراودك، ثم سيحيلك إلى هيئات الدعم المتخصصة في حالات العنف الجنسي، وذلك بعد الحصول على موافقتك.

الدعم المقدم من الهيئات المتخصصة

فيما يلي الهيئتان المتوفّرتان في نوتنغهام:



- Topaz Centre

مركز لإحالة حالات الاعتداء الجنسي (SARC)

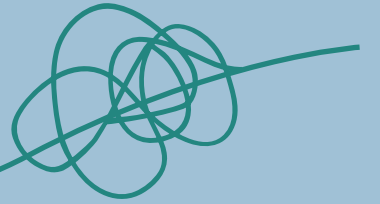


Nottinghamshire Sexual
Violence Support Service
(Notts SVS Services)

قد تقوم الشرطة بإجراء إحالات نيابةً عنك إلى هيئات دعم متخصصة في حالات العنف الجنسي تعمل بشكل مستقل عن الشرطة، وذلك بناءً على احتياجاتك الفردية.

لن يكون لتجاربك الجنسية الماضية أو ميولك الجنسية أي تأثير على الطريقة التي يتم بها التعامل مع الدعوى أو الدعم الذي تقدّمه الشرطة والهيئات الأخرى.

Topaz Centre

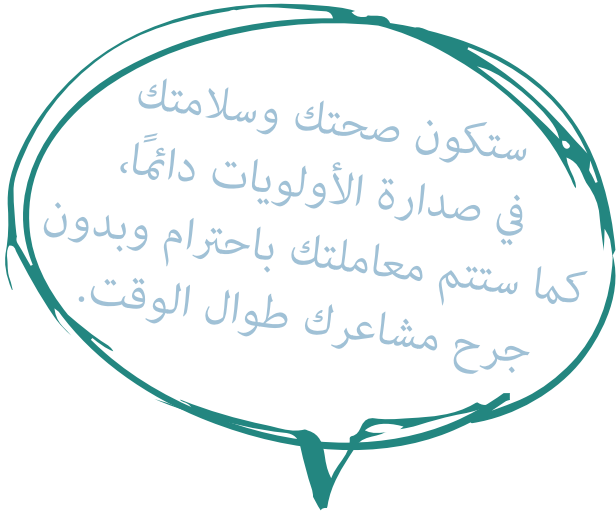


مركز لإحالة حالات الاعتداء الجنسي
والفحص الطبي الشرعي

Topaz Centre عبارة عن مركز لإحالة حالات الاعتداء الجنسي (SARC) يقدم خدمات الدعم والمساعدة العملية التي تتميز بكونها مجانية واحترافية ومحاطة بالسرية لأي شخص في نوتنغهامشير تعرّض للعنف الجنسي و/أو الإيذاء الجنسي. يتوفّر لدى Topaz Centre موظفون متخصصون مدربون، والذين سيرشدونك من خلال تقييم احتياجاتك والخيارات المتوفّرة لك.

سيشرح لك الفريق العامل في Topaz Centre جميع الخيارات المتوفّرة لك وقد يوصي بتحديد موعد لمقابلة أحد الممرضين المتخصصين لديهم، والذي يمكنه إجراء فحص للحفاظ على الأدلة. وسيوصون بعدم الاغتسال أو الاستحمام قبل الذهاب إلى المركز، إذا أمكن. بإمكان Topaz Centre حفظ الأدلة الجنائية، بما في ذلك الملابس وعينات الحمض النووي، في منشأة آمنة، وذلك بعد الحصول على موافقتك. يمنحك هذا الأمر الفرصة لأخذ بعض الوقت للتفكير في اختياراتك، قبل اتخاذ القرار بإبلاغ الشرطة من عدمه.

ترحب الشرطة بتلقي المعلومات غير المقترنة باسمك (البيانات غير المرتبطة بالهوية)، ولكن سيكون من المفيد بالنسبة للشرطة الحصول على أكبر قدر ممكن من المعلومات. سستخدم أي بيانات شخصية "لأغراض استخباراتية فقط"، ولن يقوم أعضاء الفريق بمشاركة المعلومات إلا إذا طلبت منهم ذلك.



يمكنك الحصول على الدعم في المركز دون تدخل الشرطة. وإذا كنت قد تواصلت مع الشرطة بالفعل، فقد يقومون أيضاً بتشجيعك ودعمك للذهاب إلى المركز.

الخطوات الأولى

الفريق العامل في Topaz Centre متواجد للتأكد من الاستماع إلى كل ما تُقضي به وأنت تحصل على المساعدة التي تحتاج إليها عند اتخاذ خطواتك التالية. يمكنك التواصل مع أعضاء الفريق في أي وقت من النهار أو الليل، وهم متواجدون دائماً للاستماع إليك وتقديم المشورة.

ستتمكن من القيام بما يلي في Topaz Centre:

- التحدّث مع أحد الأشخاص عن تجربتك والحصول على الدعم العاطفي.
- الحصول على المشورة بشأن الخدمات المتوفّرة لك.
- مناقشة المخاوف المتعلقة بالصحة الجنسية بعد الاعتداء أو الحصول على إحالة إلى الهيئات التي تقدّم خدمات الصحة الجنسية.
- إبلاغ الشرطة عن أحد الأشخاص دون الكشف عن هويتك.

في حالة حدوث شيء في الأيام السبعة إلى العشرة الماضية

في حالة حدوث شيء في الأيام السبعة إلى العشرة الماضية، فقد ينصحك الفريق العامل في Topaz Centre بالحضور إلى المركز في أقرب وقت ممكن، كما يمكنهم مساعدتك في تحديد ما إذا كنت ترغب في جمع الأدلة والتأكد من تلبية احتياجاتك المتعلقة بالرعاية الصحية.

لا يتعيّن عليك إبلاغ الشرطة عن وقوع جريمة للحضور إلى Topaz Centre.

يمكنك الحصول على الدعم في المركز دون تدخل الشرطة. إذا كنت قد تواصلت مع الشرطة بالفعل، فقد يقومون أيضاً بتشجيعك ودعمك للذهاب إلى المركز.

فيما يلي ما يحدث عادةً عند التواصل مع ...Topaz Centre

التواصل

ليس بإمكان Topaz Centre تقديم خدمات سريعة بدون حجز، لذا يُرجى إخبارهم مقدّمًا بقدمك، إذا لم تكن تشعر بالراحة لتقديم اسمك أو بياناتك، فلا يزال بإمكان الفريق أن يقدّم لك نفس المساعدة والدعم. سيقوم فريق العمل إما بتحديد وقت لك للذهاب إلى Topaz Centre أو مساعدتك في التواصل مع الهيئات الأخرى التي قد تكون مفيدة وذلك بناءً على احتياجاتك. وقد يطلب منك أعضاء الفريق القدوم لمقابلتهم بسرعة للتأكد من حصولك على الرعاية الصحية المهمة. إذا كنت قد قررت بالفعل إبلاغ الشرطة، فسيقومون بالتواصل مع Topaz Centre نيابته عنك.

الوصول إلى Topaz Centre

سينتظر أحد أعضاء الفريق لمقابلتك لدى وصولك لحضور موعدك في المركز، ومن خلال محادثتك الأولية معهم، ستعرف كيفية الوصول إلى المكان والشخص الذي ستلتقي به. يمكنك إحضار أحد الأشخاص معك لدعمك إذا كان ذلك يُشعرك براحة أكبر. وإذا كنت قد تواصلت مع الشرطة أولاً وطلبت منهم التدخل، فعادةً سيحضرونك إلى Topaz Centre.

ستحدّث عضو الفريق عن الإجراءات والخيارات المتوفّرة بالتفصيل، وسيطرح عليك بضعة أسئلة، كما أنه سيتأكد دائماً من أنك تفهم كل ما يحدث وأنت مرتاح له. جميع العاملين في Topaz Centre من النساء. إذا كنت تفضّل التحدّث إلى أحد أعضاء الفريق الذكور، فيُرجى إخبار Topaz Centre في أسرع وقت ممكن. يمكنك اختيار استخدام القدر الذي تريده من الخدمة، ولا بأس إذا غيّرت رأيك في أي وقت، فالموظفون متواجدون لدعم اختيارائك.

عادةً ما يتم التعامل مع كل الأمور التي تُفرض بها على الموظفين سرية ولا يتعيّن عليك إخبارهم بأي شيء تشعر أنك غير قادر على التحدّث عنه. في بعض الأحيان يتعيّن عليهم إبلاغ الهيئات الأخرى إذا كان هناك أطفال أو أشخاص آخرون معرّضين للخطر، إلا أنهم سيطلبون دائماً الحصول على موافقتك لمشاركة أي معلومات شخصية.

الفحص الطبي الشرعي

اعتماداً على وقت وقوع الحادث، سيتمنحك الموظفون خيار الخضوع للفحص، والذي يمكن أن يساعد في الحفاظ على الأدلة (سيستخدم ذلك على ما حدث، بسبب توقيت جمع الأدلة). يمكنهم تقديم هذه الخدمة حتى إذا لم تكن تريد إبلاغ الشرطة في الوقت الحالي، ولكنك تعتقد أنك قد ترغب في القيام بذلك في المستقبل. سيتم إجراء الفحص بواسطة أطباء أو ممرضين شرعيين فاحصين مدربين تدريباً خاصاً (FNE / FME) وسيدعمك أحد العاملين المختصين بمعالجة الأزمات.

الفريق متواجد لدعمك بالقدر الذي تحتاج إليه طوال الوقت الذي تقضيه في Topaz Centre. كما أنهم يدركون أن الفحص ليس تجربة ممتعة، ولكن الممرض الشرعي الفاحص والعامل المختص بمعالجة الأزمات سيبدلان قصارى جهدهما لجعل الفحص مريحاً قدر الإمكان.

يمكنك إنهاء الأمر أو إيقافه
مؤقتاً في أي وقت... لن تتعرض
لأي ضغوط مطلقاً.

يتألف الفحص من ثلاثة أجزاء، وسيشرح الطبيب الشرعي الفاحص والعامل المختص بمعالجة الأزمات كل جزء من الفحص للتأكد من أنك تفهمه.

سيطلب منك ارتداء رداء طبي للخضوع للفحص، وسيضمن الطبيب الشرعي الفاحص أن تظل مغطى قدر الإمكان طوال الوقت. لن يتواجد أحد سوى الطبيب الشرعي الفاحص والعامل المختص بمعالجة الأزمات ويمكنك إنهاء الأمر أو إيقافه مؤقتًا في أي وقت أثناء الفحص.

فيما يلي الأجزاء الثلاثة التي يتألف منها الفحص:

1 الحصول على تاريخك الطبي، وذلك يتيح للفاحص الحصول على صورة واضحة عن صحتك العامة، بما في ذلك أي أدوية تتناولها حاليًا.

2 فحص كامل من أعلى الرأس إلى أخمص القدمين، والذي قد يشمل فحصًا داخليًا. سيتحدث معك الموظفون بالتفصيل عن الأدلة المختلفة التي يمكنهم جمعها. بناءً على ما حدث، يمكن أن يشمل ذلك ما يلي:

- تدوين ملاحظات عن أي إصابات أو تصويرها (الكدمات، والجروح والخدوش).
- الحصول على عينة من البول والشعر، وربما عينة من الدم.
- فحص داخلي، مثل اختبار المسحة، لأخذ عينات للأدلة الجنائية.
- التحفظ على ملابسك (خاصةً الملابس الداخلية).
- أخذ مسحات من أجزاء من جسمك.

3 ستتاح لك الفرصة بعد إجراء الفحص للاستحمام وارتداء ملابس مريحة أكثر، وسيعطيك الفريق حقيبة تحتوي على أدوات العناية الشخصية والزينة. سيُجري العاملون بعد ذلك مناقشة معك عن وسائل منع الحمل في حالات الطوارئ أو احتياجات العلاج الأخرى، ويمكنهم توفير وسائل منع الحمل في حالات الطوارئ إذا لزم الأمر. بإمكان الفريق أيضًا تقديم مشورة فورية عن الرعاية الصحية الجنسية وإعطاء معلومات عن فحص الأمراض المنقولة جنسيًا.

المتابعة

يدرك أعضاء الفريق أنك قد ترغب في طرح بعض الأسئلة بعد مغادرة Topaz Centre وبالتالي يمكنك الاتصال بهم في أي وقت.

تقديم الدعم لشخص آخر

إذا كنت ترغب في التحدث إلى Topaz Centre عن واقعة حدثت لأحد الأصدقاء أو الأقرباء، فيمكنهم التحدث معك بالتفصيل عن خدماتهم وتقديم الدعم العاطفي والعملية.

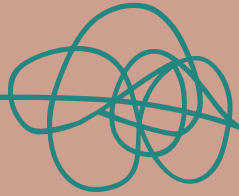
الخطوات التالية

سواء قررت إجراء الفحص أم لا، سيتمكن أعضاء الفريق من التحدث إليك بالتفصيل عن الهيئات الأخرى التي يمكنهم إحالتك إليها، حيث سيضمن ذلك مواصلة تقديم الدعم لك بعد زيارة Topaz Centre. يمكنهم التواصل مع أي من الجهات الواردة أدناه أو جميعها نيابته عنك:

- الطبيب الممارس العام (GP)
- هيئة خدمات الصحة الجنسية المحلية
- المرشد المستقل المختص بحالات العنف الجنسي (ISVA)
- هيئة خدمات الحماية
- الهيئات المتخصصة في دعم حالات العنف الجنسي

سيصل بك الفريق أيضًا بعد ستة أسابيع من زيارتك لمعرفة كيفية سير الأمور وما إذا كان هناك أي شيء آخر يمكنهم القيام به للمساعدة.

التحقيق



كيفية قيام الشرطة بالتحقيق في الدعوى

بمجرد تقديم بلاغ للشرطة، سيبدوون أعمال التحقيق، ويمكن أن يشمل ذلك ما يلي:

- فحص تسجيلات أنظمة المراقبة بالفيديو.
- الحصول على الأدلة الجنائية وتحليلها.
- التحدّث مع الشهود.
- تتبع المشتبه به والتحقيق معه.
- فحص الهواتف وحسابات وسائل التواصل الاجتماعي (لكلٍ من المشتبه به والناجي).

مراجعة الأدلة

بمجرد أن يجمع الضابط المسؤول عن الدعوى (OIC) جميع الأدلة، سيطلب من رقيب المباحث مراجعة التحقيق، وتتضمن هذه المراجعة نقاط القوة والضعف في الدعوى.

وبمجرد اكتمال هذه المراجعة، سيقدّم رقيب المباحث الدعوى إلى مفتش المباحث الذي سيتولى أيضًا مراجعة التحقيق. يجب أن يكون مفتش المباحث على يقين من استيفاء المتطلبين التاليين قبل الإحالة إلى النيابة العامة (CPS) لاتخاذ القرار بالاتهام:

- تلبية الحد الأدنى من الأدلة.
- توافر احتمال واقعي للإدانة.

إذا قرر مفتش المباحث أنه لا ينبغي إحالة الدعوى إلى النيابة العامة (CPS)، فسيقوم ضابط الشرطة المسؤول بشرح هذا القرار لك.

إذا تمت إحالة الدعوى إلى النيابة العامة (CPS)، فسيقوم كبير المدّعين العامين (الذي سيكون محاميًا متخصصًا في المحاكمات المتعلقة بالاغتصاب والجرائم الجنسية) بمراجعة الدعوى وإخبار الشرطة ما إذا كان بإمكانهم توجيه الاتهام إلى المشتبه به. يمكن أن تستغرق هذه العملية فترة تصل إلى 28 يومًا، ممّا يعني أنه قد يتعيّن على الشرطة إطلاق سراح المشتبه به على ذمة التحقيق. قد تطلب النيابة العامة (CPS) من الشرطة في بعض الأحيان إجراء بعض التحقيقات الإضافية لجمع المزيد من الأدلة قبل أن يتمكّنوا من اتخاذ قرار، وقد يعني هذا أن إصدار القرار النهائي يستغرق فترة تزيد عن 28 يومًا.

الهواتف الجوّالة

من المهم أن تعرف أن الشرطة قد ترغب في الحصول على هاتفك الجوّال وتزليل محتوياته، ولن يقوموا بذلك إلا إذا كان ضروريًا في سير التحقيقات في الواقعة. هذا يعني أن هناك اعتقادًا بأنه يحتوي على أدلة من شأنها أن تساعد دعوى الادعاء، أو أن المدّعى عليه قال إنه يحتوي على محتوى محدّد من شأنه أن يدعم موقفه أو أن يقوّض دعوى الادعاء. من خلال القيام بذلك، يمكن للشرطة إثبات قيامها بإجراء تحقيق شامل وجمع أي أدلة ذات صلة، ممّا يزيد من فرص نجاح الدعوى، أو يتيح للمدّعى عليه الحصول على محاكمة عادلة.

يمكنك اتخاذ القرار بعدم إعطاء هاتفك للشرطة، ومع ذلك، قد يكون لهذا الأمر تأثير على إمكانية متابعة الدعوى حيث يمكن أن يدفع محاميّ الدفاع بأنه لم يتم جمع الأدلة التي من شأنها أن تدعم المدّعى عليه وبالتالي لن يتمكّن من الحصول على محاكمة عادلة. سيتم النظر في كل دعوى وسيناريو على حدة وستناقش الشرطة أي مخاوف تساورك، حتى تتمكّن من اتخاذ قرار مستنير.

فترة التحقيق

يمكن أن تستمر التحقيقات في حوادث الاغتصاب والجرائم الجنسية الخطيرة لفترة طويلة جدًّا، وهذا أمر ضروري لمتابعة جميع خطوط التحقيق المعقولة سواء التي تشير إلى المشتبه به أو التي تبعد الشبهة عنه. قد تستغرق الدعاوى غير الحديثة على وجه الخصوص وقتًا أطول بسبب ضرورة تحديد موقع المواد والأدلة القديمة وعرضها.

لن تتخذ الشرطة أي إجراءات بناءً على محتويات هاتفك إلا إذا اكتشفوا شيئًا ذا صلة بالتحقيق داخل المحتويات، أو إذا اكتشفوا أدلة على ارتكاب جريمة.

ماذا سيحدث إذا لم يكن هناك تطابق مع الحمض النووي أو الأدلة الجنائية؟

يمكن أن يلعب الحمض النووي والأدلة الجنائية دورًا مهمًا في بعض التحقيقات، ويمكن الحصول على هذه الأدلة إما منك أو من الجاني أو من مكان وقوع الحادث.

تحتوي قاعدة بيانات الحمض النووي الوطنية على بيانات الحمض النووي لآلاف الأشخاص، حيث تقوم الشرطة بأخذ عينات من الحمض النووي من جميع الأشخاص الذين تعتقلهم وتضيف بيانات الحمض النووي إلى قاعدة البيانات، ويمكنهم بعد ذلك التحقق لمعرفة ما إذا كانت عينات الحمض النووي تتطابق مع أي عينات مأخوذة في جرائم لم يتم حلها. يمكن أن يوقر هذا الأمر معلومات مفيدة للتحقيق في بعض الأحيان، ولكن أحيانًا يكون هناك أشخاص لم يسبق لهم التعامل مع الشرطة وقد لا يحدث تطابق. قد تكون هذه هي الجريمة الأولى التي يقترفها أحد هؤلاء الأشخاص أو المرة الأولى التي تتمكن فيها الشرطة من الحصول على صورة كاملة لحمضه النووي.

لدى الشرطة حاليًا أدلة حمض نووي محفوظة يمكن أن تساعد في العديد من الجرائم الجنسية الخطيرة التي لم يتم حلها، حيث تتم مقارنة عينات الحمض النووي ببيانات الحمض النووي المحفوظة في قاعدة البيانات بانتظام. ويمكنهم أيضًا إجراء عمليات بحث ضمن أفراد العائلة للبحث عن أفراد يتطابق حمضهم النووي تطابقًا وثيقًا (أقارب) مع الحمض النووي للمدعي عليه.

هل ستتم إحالة الدعوى إلى المحكمة دائمًا؟

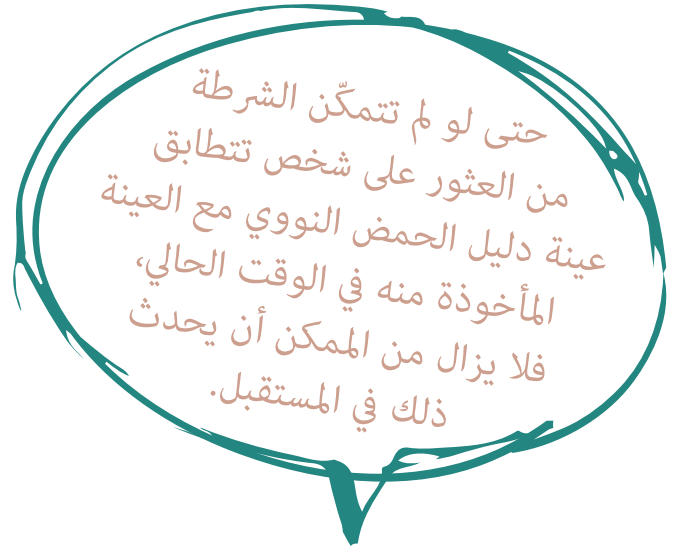
لن تُحال الدعوى إلى المحكمة إلا إذا وُجّه الاتهام إلى أحد الأشخاص أو تم استدعاؤه. يُعدّ الاستدعاء طريقة بديلة لإخبار المدعي عليه بضرورة الحضور إلى المحكمة وسيعقب قرار النيابة العامة (CPS) الموضح أعلاه.

بعض دعاوى الجرائم الجنسية لا تتم إحالتها إلى المحكمة، وهذا لا يعني أن الشرطة والنيابة العامة وهيئة خدمات الدعم في حالات العنف الجنسي لا تصدقك، بل يعني فقط أنه لا توجد أدلة كافية لإحالة الدعوى إلى المحكمة. ستستمر في تلقي الدعم وستحفظ بحقك في عدم الكشف عن هويتك.

إذا قررت النيابة العامة (CPS) أن هناك أدلة كافية لتوجيه الاتهام إلى المشتبه به، فسيقومون بإخطار الضابط المسؤول عن الدعوى (OIC)، والذي سيتصل بك بعد ذلك لتقديم المشورة لك بشأن هذا القرار. إذا اتخذت النيابة العامة (CPS) القرار بعدم وجود أدلة كافية لتوجيه الاتهام إلى المشتبه به، فسيرسل لك كبير المدعين العامين رسالة شخصية لشرح هذا القرار.

ستبقيك الشرطة على اطلاع دائم بالمستجدات في كل مرحلة من مراحل التحقيق الذي تقوم به. للأسف، لن يتمكن ضباط الشرطة وكبير المدعين العامين من إخبارك بالمدة المحددة التي سيستغرقها التحقيق أو إصدار قرار النيابة العامة (CPS) بالاتهام، ولكنهم سيحاولون إكمال عملهم في أسرع وقت ممكن، دون المساس بمدى جدوى الدعوى. سيتم إعطاؤك معلومات عن قانون حقوق الضحايا الذي يحدّد الخدمة التي يمكن أن تتوقع الحصول عليها من الشرطة وأجهزة العدالة الجنائية. ويمكن الاطلاع على هذا القانون من خلال الرابط www.gov.uk/government/publications/the-code-of-practice-for-victims-of-crime

لا يُسمح للمدعي عليه عادةً بالتحدّث إليك أثناء سير التحقيق الذي تقوم به الشرطة. وإذا كان هناك اشتباه في أنه يحاول تهيبك، فقد يواجه اتهامات بارتكاب جريمة أخرى.



سيبقيك المرشد المستقل
المختص بحالات العنف الجنسي
(ISVA) على اطلاع بالمستجدات
وسيقدم لك الدعم
في كل خطوة

الذهاب إلى المحكمة

دليل إرشادي عن الدعوى القضائية والإدلاء بالشهادة

إذا رأت النيابة العامة (CPS) وجوب توجيه الاتهام إلى المشتبه به، فسيتم "نظر" المرحلة الأولى في المحكمة الابتدائية. سيتعين على المشتبه به الذي سيشار إليه بعد توجيه التهمة له باسم "المدعى عليه"، الحضور. ولن يتعين عليك الحضور في هذه المرحلة، إلا إذا كنت ترغب في ذلك. من المفيد أن يتوقّر لديك أحد المرشدين المستقلين المختصين بحالات العنف الجنسي (ISVA) لتقديم الدعم لك خلال الدعوى الجنائية.

مرحلة المحاكمة المبكرة

يجوز للمحكمة الابتدائية إحالة الدعوى إلى محكمة الجنايات، على نحو بديل، قد تقرر إبقاء الدعوى في المحكمة الابتدائية وسيتم سؤال المدعى عليه عما إذا كان يرغب في الدفع بأنه مذنب أو غير مذنب. إذا تمت إحالة الدعوى إلى محكمة الجنايات، فستكون الجلسة الأولى هي جلسة الدفع والتحضير للمحاكمة، (PTPH)، وفيها يقوم المدعى عليه بالدفع بأنه مذنب أو غير مذنب. إذا دفع المدعى عليه بأنه مذنب، سواء في المحكمة الابتدائية أو في محكمة الجنايات، فسيتم تحديد موعد للنطق بالحكم. وإذا دفع بأنه غير مذنب، فسيتم تحديد موعد للمحاكمة. يجوز لكلا المحكمتين اتخاذ قرارات بشأن كفالة المدعى عليه.

التدابير الخاصة عبارة عن خطوات تُتخذ لمساعدة الناجين والشهود على الإدلاء بالشهادة على أفضل نحو وكذلك للعمل على تخفيف بعض الضغوط المرتبطة بالإدلاء بالشهادة. يجب أن تكون التدابير الخاصة مصممة حسب الاحتياجات المحددة للفرد،

ويمكن أن تشمل ما يلي:

- الإدلاء بالشهادة أمام المحكمة من خلف ستار حاجب.
- الإدلاء بالشهادة من خارج قاعة المحكمة عبر رابط فيديو مباشر.
- تسجيل إفادتك بالفيديو ليتم تشغيلها في المحكمة.
- نزع الشعور المستعارة والعباءات من قبل القضاة والمحامين.
- تقديم الدعم من أحد الوسطاء المسجلين لمساعدتك على فهم الأسئلة التي يتم طرحها عليك.
- إخلاء القاعة المخصصة لجلوس عامة الناس حتى لا يراقبك أي فرد من الجمهور أثناء الإدلاء بشهادتك. ويمكن أن يشمل ذلك عائلة المدعى عليه ومساعديه.
- التسجيل المسبق لاستجوابك. هذا يتيح لك إكمال الإدلاء بشهادتك دون أن يتعين عليك الانتظار حتى موعد المحاكمة. ويحدث هذا الأمر في المحكمة بشكل عام، كما يُسمح للمدعى عليه بسماع شهادتك.

سيتمكّن المرشد المستقل المختص بحالات العنف الجنسي (ISVA) المسؤول عن حالتك من تقديم الدعم والمساندة قبل المحاكمة وخلالها وبعدها. قبل المحاكمة، سَتُعرض عليك زيارة ما قبل الذهاب إلى المحكمة، وعادةً ما يتم القيام بهذه الزيارات خارج ساعات العمل المعتادة للمحكمة، ويمكن للمرشد المستقل المختص بحالات العنف الجنسي (ISVA) المسؤول عن حالتك التواجد معك أثناء الزيارة. يمنحك هذا الفرصة لرؤية قاعة المحكمة والتعرّف على محيط المحكمة. يمكنك أيضًا مشاهدة المقابلة المسجلة بالفيديو التي أُجريت معك أو إعادة قراءة إفادتك. سيتمكّن معك المرشد المستقل المختص بحالات العنف الجنسي (ISVA) والشرطة والنيابة العامة عن التدابير الخاصة التي قد ترغب في اتخاذها لمساعدتك عند الإدلاء بالشهادة ويمكنكهم التقدّم بطلب إلى المحكمة للحصول على هذه التدابير.

سيظل الضابط المسؤول
عن الدعوى (OIC)
على اتصال بك وستتلقّى
أيضًا اتصالاً من فريق
رعاية الشهود قبل
الدعوى القضائية

التحضير للذهاب للمحكمة - التدابير الخاصة

ندرك أن التحضير للذهاب إلى المحكمة لحضور محاكمة يمكن أن يكون موقفًا مثيرًا للقلق جدًا. وقد قامت النيابة العامة بإعداد دليل إرشادي للضحايا لشرح إجراءات المحاكمة الجنائية وما يمكن أن تتوقعه في كل مرحلة. يمكنك قراءة الدليل الإرشادي بالكامل أو اختيار المرحلة الأكثر ملاءمة بالنسبة لك من خلال الرابط www.cps.gov.uk/rasso-guide/rasso-victims-guide

الوصول إلى المحكمة

سيقوم فريق رعاية الشهود بترتيب دخولك إلى المحكمة من مدخل خاص، حتى لا تحتك بالمدعى عليه. وسيقوم أيضًا بتوفير مكان يمكنك الانتظار فيه مع أي شخص يدعمك، مثل المرشد المستقل المختص بحالات العنف الجنسي (ISVA) أو أحد أفراد العائلة أو الأصدقاء.

سيأتي محامي الادعاء ويلتقي بك، وسيشرح إجراءات المحاكمة ويحجب عن أي أسئلة قد تراودك بشأن ما سيطلب منك القيام به في المحكمة. كما أنه سيتمكن من إخبارك بالطريقة التي يطعن بها المدعى عليه في التهمة الموجهة إليه؛ على سبيل المثال، قد ينكر أنه سبق له ممارسة الجنس معك. ولا يمكن للمحامي مناقشة الأدلة معك، حيث يمكن أن يؤثر ذلك على نزاهة المحاكمة.

ستحاول المحاكم الحد من فترة انتظارك قدر الإمكان، حيث إنها تفهم الطابع الحساس للدعوى، ولكن فترات التأخير القصيرة أمر شائع. إذا كان هناك فترة تأخير طويلة، فيجب أن يتم إطلاعك على هذا الأمر بواسطة كبير المدعين العامين (المحامي) أو أي شخص آخر يعمل بالنيابة عنه.

المحاكمة

سيتم اختيار أعضاء هيئة المحلفين وسيقومون "بأداء اليمين" قبل أن يدخل أي شخص إلى قاعة المحكمة، وستحتوي المحكمة على قاعة مخصصة لجلوس عامة الناس. ستبدأ المحاكمة بكلمة افتتاحية، وستكون أنت عادةً أول شخص يُدلي بالشهادة. يمكنك الجلوس في قاعة المحكمة لبقية المحاكمة بعد الانتهاء من الإدلاء بشهادتك.

الإدلاء بالشهادة

سيتعين عليك إما أن تحلف اليمين مع وضع يدك على كتاب مقدس أو أن "تقر" بأنك ستقول الحقيقة قبل الإدلاء بشهادتك. يحدث هذا في كل قاعات المحاكم والدعاوى.

إذا كنت قد قدمت إفادة عن طريق الفيديو، فقد تقوم النيابة العامة (CPS) بتشغيلها باعتبارها شهادتك التي تُدلي بها. إذا كنت قد قدمت إفادة خطية، فسيطرح عليك كبير المدعين العامين (المحامي) أسئلة، وسيساعدك هذا الأمر في شرح ما حدث، حيث لا يمكنك القراءة من إفادتك الخطية. سواء تم تشغيل مقطع الفيديو أو قمت بالإجابة عن أسئلة المحامي، فإن هذا يُسمى "الشهادة الرئيسية".

لا يُسمح لكبير المدعين العامين (المحامي) بطرح أسئلة إرشادية عليك. لا تتعجل الإجابة، وإذا كنت لا تستطيع تذكر الإجابة أو لا تعرفها، فقل ذلك فحسب. من المهم أن تكون صادقًا على الدوام، وإذا كنت تعتقد أن الإجابة موجودة في إفادتك، فاسأل كبير المدعين العامين (المحامي) إذا كان بإمكانك قراءة هذا الجزء من إفادتك لتذكرك.

سيستجوبك محامي الدفاع أيضًا، وهذا ما يُسمى استجواب الشهود. وقد يطرح أسئلة في محاولة منه لإعطاء الانطباع بأنك غير صادق أو غير جدير بالثقة، ولكن لا يُسمح له بطرح أي أسئلة تهدف إلى إهانتك أو الحط من شأنك أو إزعاجك. قد يتدخل كبير المدعين العامين (المحامي) أو المحامي الذي يمثل النيابة العامة (CPS) إذا اعتقد بأن الأسئلة غير عادلة. وكما هو الحال عند الإجابة عن أي سؤال، خذ وقتك ولا تشعر بأن هناك ضغطًا عليك للرد أو لتقديم الإجابة سريعًا.

الشهود

بعد الإدلاء بشهادتك، سيقوم الادعاء باستدعاء أي شهود آخرين طُلب منهم الحضور، وقد يشملون الأشخاص الذين أخبرتهم عن الجريمة الجنسية أو شخصًا شاهد ما حدث.

شهادة المدعى عليه

بمجرد أن تقدّم النيابة العامة جميع أدلتها، سيُدلي المدعى عليه بشهادته إذا رغب في ذلك، كما لا يتعين عليه الإدلاء بشهادته على الإطلاق إذا لم يكن يرغب في ذلك، ويمكنه بعد ذلك استدعاء أي شهود للدفاع.

إذا حضرت إلى المحكمة بصفقتك أحد الناجين أو الشهود، فمن المخالف للقانون أن تستخدم وسائل الإعلام اسمك أو أن تقدّم بيانات من شأنها أن تكشف عن هويتك.

البيانات الختامية والملخص

بمجرد أن ينتهي الدفاع من استدعاء الشهود للإدلاء بالشهادة، سيقدّم كل من كبير المدّعين العامين ومحاميّ الدفاع البيانات الختامية.

سيقوم القاضي بعد ذلك بتلخيص الدعوى لهيئة المحلفين، موضّحًا أي نقاط قانونية، وغالبًا ما يقدّم توجيهات إلى هيئة المحلفين بشأن معيار الإثبات، كما سيذكر هيئة المحلفين بالتعامل مع الدعوى دون تحييز.

القرار

عندما تعود هيئة المحلفين بعد التداول، سيكون قرارهم الصادر بالنسبة لكل جريمة انهمر بها المدّعى عليه إما "مذنب" أو "غير مذنب". إذا كان القرار "غير مذنب" فهذا لا يعني أن هيئة المحلفين لا تصدقك، بل يعني أن الادعاء لم يتمكّن من إثبات (بما لا يدع مجالاً للشك) أن المدّعى عليه مذنب. بغض النظر عن القرار، يظلّ حَقّك في عدم الكشف عن هويتك ساريًا.

إصدار الحكم

إذا كان القرار "مذنب"، فسيصدر القاضي حكمًا على المدّعى عليه. في بعض الأحيان يتم إصدار الأحكام في نفس اليوم، بينما يتم إصدارها في وقت لاحق في أحيانٍ أخرى. سيخبرك مسؤول رعاية الشهود أو المرشد المستقل المختص بحالات العنف الجنسي (ISVA) بموعد إصدار الحكم، حيث يمكنك الحضور إلى المحكمة في الموعد المحدّد لذلك.

إذا أصدرت المحكمة حكمًا، فسيكون لديك أيضًا خيار تقديم إفادة لإخبار المحكمة بتأثير الجريمة الجنسية على حياتك. بالنسبة لبعض الأشخاص، يمكن أن يعمل ذلك على طي هذه الصفحة لأنه يتيح لك توجيه رسالة مباشرة إلى المدّعى عليه. ويمكنك أن تقرأ هذه الرسالة بنفسك أو يمكن لأي شخص قراءتها نيابةً عنك، مثل كبير المدّعين العامين (المحامي).

إذا كانت العقوبة أطول من 12 شهرًا، فيمكنك الانضمام إلى "برنامج التواصل مع الضحايا" للحصول على المزيد من المعلومات والمستجدات طوال فترة العقوبة.

ماذا سيكون الحكم؟

تختلف الأحكام حسب الظروف، ولا يمكن لأحد أن يخبرك بالحكم الدقيق الذي سيتم النطق به على المدّعى عليه لأن هذه مسألة تخص المحكمة، ولكن كبير المدّعين العامين (المحامي) يمكنه شرح مجموعة الأحكام التي يجوز للمحكمة إصدارها.

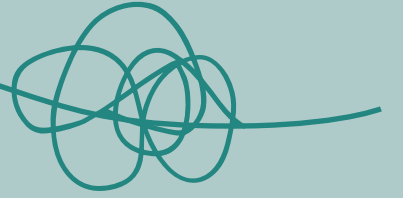
هل يمكن إعادة محاكمة المدّعى عليه إذا ثبت أنه غير مذنب؟

لن يحدث ذلك إلا في ظروف استثنائية، عندما تظهر أدلة جديدة ومقنعة. بشكل عام، إذا ثبت أن المدّعى عليه غير مذنب، فلا يمكن محاكمته عن نفس الجريمة مرةً أخرى.

كم من الوقت سيستغرق كل هذا الأمر؟

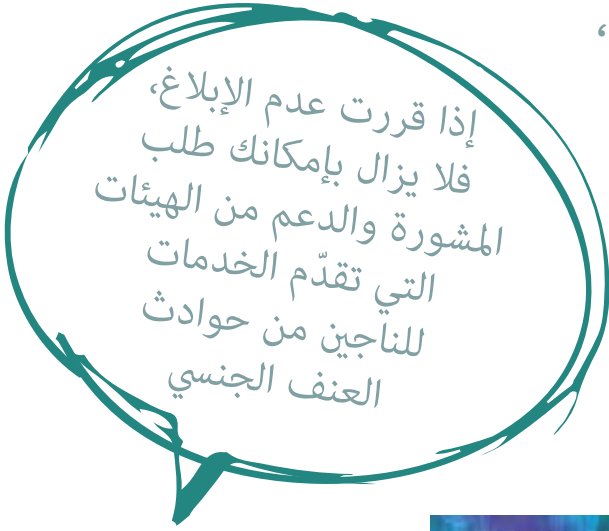
ليس من الممكن تحديد المدة التي ستستغرقها الدعوى بأكملها بالضبط حتى تنتهي، ولكن الشرطة والمرشد المستقل المختص بحالات العنف الجنسي (ISVA) المسؤول عن حالتك سيقيانك على اطلاع دائم بالمستجدات وسيرشدانك خلال العملية.

جهات الاتصال



تذكير بالمنظمات التي يمكنها تقديم
الدعم لك خلال هذه الرحلة

توجد في نوتنغهام منظمات متخصصة في دعم حالات العنف الجنسي، والتي تدعم الأشخاص الذين تعرّضوا للعنف الجنسي، وقد تستفيد من التواصل مع إحدى هذه المنظمات. يقرر بعض الأشخاص عدم إبلاغ الشرطة عن الجريمة وهذا الخيار يعود إليك كليًا.



Topaz Centre - مركز لإحالة حالات الاعتداء الجنسي (SARC)

رقم خط المساعدة المتوفّر على مدار الساعة: 0800 085 9993
www.topazcentre.org



Nottinghamshire Sexual Violence Support Services (Notts SVS Services)

0115 947 0064
www.nottssvss.org.uk



NOTTINGHAMSHIRE
POLICE
PROUD TO SERVE

شرطة نوتنغهامشير

الرقم المخصص لحالات الطوارئ: 999
الرقم المخصص للحالات غير الطارئة: 101
www.nottinghamshire.police.uk



خط المساعدة المخصص لحالات العنف المنزلي والعنف الجنسي على مدار الساعة في نوتنغهام ونوتنغهامشير

0808 800 0340
www.junowomensaid.org.uk

لا يتعين عليك
معرفة كل شيء
للمضي قدمًا

يُرجى عدم التردد في زيارة الموقع الإلكتروني لمجموعة منظمات Consent Coalition
لمزيدٍ من المعلومات والدعم nottssvss.org.uk/consent-coalition/

